



Energía



AGENCIA NACIONAL DE MINERÍA



# COLOMBIA

MINERÍA PARA LA VIDA  
MINING FOR LIFE

DICIEMBRE / DECEMBER 2023



# COLOMBIA



#### **AVISO LEGAL**

#### **LEGAL DISCLAIMER**

La información incluida en esta cartilla es de carácter público y fue preparada con base en la información y normatividad vigentes; sin embargo, estas pueden cambiar, por lo que se recomienda verificar la vigencia de las disposiciones aplicables.

The information included in this booklet is public and based on current information and regulations. However, it is subject to modification. Thus, reviewing the validity of applicable provisions is recommended.

## **CONTENIDO** **CONTENT**

# 06

**PANORAMA DE COLOMBIA**  
COLOMBIA'S OVERVIEW

# 11

**POTENCIAL MINERO**  
MINING POTENTIAL

# 29

**CICLO MINERO**  
MINING CYCLE

# 32

**OBLIGACIONES ECONÓMICAS**  
FINANCIAL OBLIGATIONS

# 38

**MINERÍA PARA LA VIDA**  
MINING FOR LIFE

# 10

**INSTITUCIONALIDAD MINERA**  
MINING SECTOR INSTITUTIONAL FRAMEWORK

# 24

**TÍTULOS MINEROS**  
MINING TITLES

# 30

**TRÁMITES**  
PROCEDURES

# 34

**ACUERDOS COMERCIALES**  
TRADE AGREEMENTS

# PANORAMA DE COLOMBIA

## COLOMBIA'S OVERVIEW

Colombia está situada en la esquina noroeste de Suramérica y cuenta con costas en los océanos Atlántico y Pacífico. Tiene un área total de 1.141.748 km<sup>2</sup>, ubicándose como el cuarto país más extenso del subcontinente y con la segunda mayor población del mismo (52,16 millones de personas). Cinco de sus principales ciudades superan actualmente el millón de habitantes.

Con un PIB de USD 354.742 millones (2022), Colombia es la cuarta economía más grande de América Latina después de Brasil, México y Argentina. En los últimos diez años el país registró un crecimiento promedio del 3,3% del PIB, lo cual refleja una política económica estable y conservadora del gobierno.

El sector minero conformado en un 98,2% por proyectos de pequeña y mediana minería representa cerca del 2% del PIB colombiano, genera alrededor de 300.000 empleos directos y más de un millón de indirectos a través de sus encadenamientos productivos, aportando cerca de USD17.400 millones en impuestos y regalías al país durante la última década. En el Índice de Gobernanza de los Recursos Naturales 2021, del Natural Resource Governance Institute -NRGI-, el sector minero colombiano obtuvo 75 puntos, seis más que en el 2017, ubicándose en la franja de desempeño "bueno", que es la más alta. Además, la *'Encuesta Anual de Minería y Exploración'* del Instituto Fraser de Canadá del 2022, ubicó a Colombia en la sexta posición en el índice de atracción de inversión, y en la tercera posición en el índice de mejores prácticas y potencial mineral en la región de América Latina y la cuenca del Caribe.

Según el informe del Banco Mundial Doing Business 2020, Colombia es una de las economías de la región con mayor facilidad para hacer negocios, siendo además considerada como la cuarta economía más competitiva en la zona según el Anuario Mundial de Competitividad 2023 del IMD World Competitiveness Center. Lo que se refleja en los flujos de inversión extranjera directa que durante el año 2022 alcanzaron los USD 17.183 millones, de los cuales, el 23,6% correspondió al sector minero energético, específicamente 6,9% al sector minero, según datos del Banco de la República, cifras con las que Colombia se mantiene dentro de los primeros destinos de la Inversión Extranjera Directa en América Latina, ocupando la cuarta posición en la región en el 2022, según el World Investment Report 2023 de la UNCTAD.

El Gobierno Nacional ha planteado una nueva visión con respecto a la minería en el país, orientando los recursos naturales hacia la transición energética justa y la industrialización de la economía; prestando especial atención a la protección integral de la minería ancestral, artesanal, tradicional y a la pequeña minería; respetando el diálogo social y los derechos de los sujetos étnicos, promoviendo una minería para la vida.

Colombia is located in the northwest corner of South America and has coasts in the Atlantic and Pacific oceans. It has a total area of 1,141,748 km<sup>2</sup>, being the fourth largest country in the subcontinent and with the second largest population (52.16 million people). Five of its major cities currently exceed one million inhabitants.

With a GDP of USD 354.7 billion (2022), Colombia is the fourth largest economy in Latin America after Brazil, Mexico and Argentina. In the last 10 years, the country recorded an average growth of 3.3% of GDP, reflecting a stable and conservative economic policy of the government.

The mining sector, 98.2% of which is made up of small and medium mining projects accounts for about 2% of Colombia's GDP, generates about 300,000 direct jobs and more than a million indirect jobs through its productive chains, contributing about USD17.4 billion in taxes and royalties to the country over the last decade. In the Natural Resource Governance Institute's -NRGI- Natural Resource Governance Index 2021, the Colombian mining sector scored 75 points, six more than in 2017, and is in the "good" performance band, which is the highest. In addition, in the annual mining and exploration survey of the Fraser Institute of Canada in 2022, ranked Colombia in the sixth position in investment attraction index, and the third position in best practices and mineral potential index in the Latin American region and the Caribbean basin.

According to the World Bank Doing Business 2020 report, Colombia is one of the region's economies with the greatest ease of doing business, and is also considered the fourth most competitive economy in the region, as indicated in the 2023 World Competitiveness Yearbook of the IMD World Competitiveness Center. This is reflected in the foreign direct investment flows that during 2022 reached USD 17.2 billion, of which 23.6% were in the mining energy sector. Specifically, 6.9% in the mining sector, according to data from the Banco de la República. Figures with which Colombia remains among the top destinations of foreign direct investment in Latin America, ranking fourth in the region in 2022, according to UNCTAD's World Investment Report 2023.

The National Government has proposed a new vision with respect to mining in the country, orienting natural resources towards a fair energy transition and the industrialization of the economy; paying special attention to the comprehensive protection of ancestral, artisanal, traditional and small-scale mining; respecting social dialogue and the rights of ethnic subjects, promoting mining for life.

COLOMBIA



CALIFICACIÓN CREDITICIA  
CREDIT RATING

STANDARD & POOR'S  
**BB+**

FitchRatings  
**BB+**

MOODY'S  
**Baa2**

2022 EXPORTACIONES TOTALES  
TOTAL EXPORTS

USD 56.910 millones FOB  
USD 56.9 billion FOB

**62%** Combustibles e industrias extractivas  
Fuels and extractive industries

2020 RANKING DOING BUSINESS  
DOING BUSINESS RANKING

LATAM  
**4**

Mundo / World  
**67**

2023 RANKING IMD WORLD  
COMPETITIVENESS

LATAM  
**4**

Mundo / World  
**58**

2022 ÍNDICE DE ATRACCIÓN DE INVERSIÓN, MEJORES PRÁCTICAS Y POTENCIAL MINERAL EN LATAM Y EL CARIBE - FRASER INSTITUTE ANNUAL SURVEY OF MINING COMPANIES 2022

**6**

INVESTMENT ATTRACTIVENESS INDEX, 3 BEST PRACTICES MINERAL POTENTIAL INDEX IN LATIN AMERICA AND THE CARIBBEAN BASIN - FRASER INSTITUTE ANNUAL SURVEY OF MINING COMPANIES 2022

Crecimiento promedio en los últimos diez años  
Average growth in the last ten years

**+ 3,3%**

Población de **52,16** millones de habitantes  
Population of **52.16** million inhabitants

IED 2022 Direct Foreign Investment  
**USD 17.183 / USD 17.2** millones / billion

**24%** Minas y Energía  
Mines and Energy

2022 Inflación  
**13,1%** Inflation

**11,2%** Tasa de desempleo  
Unemployment rate

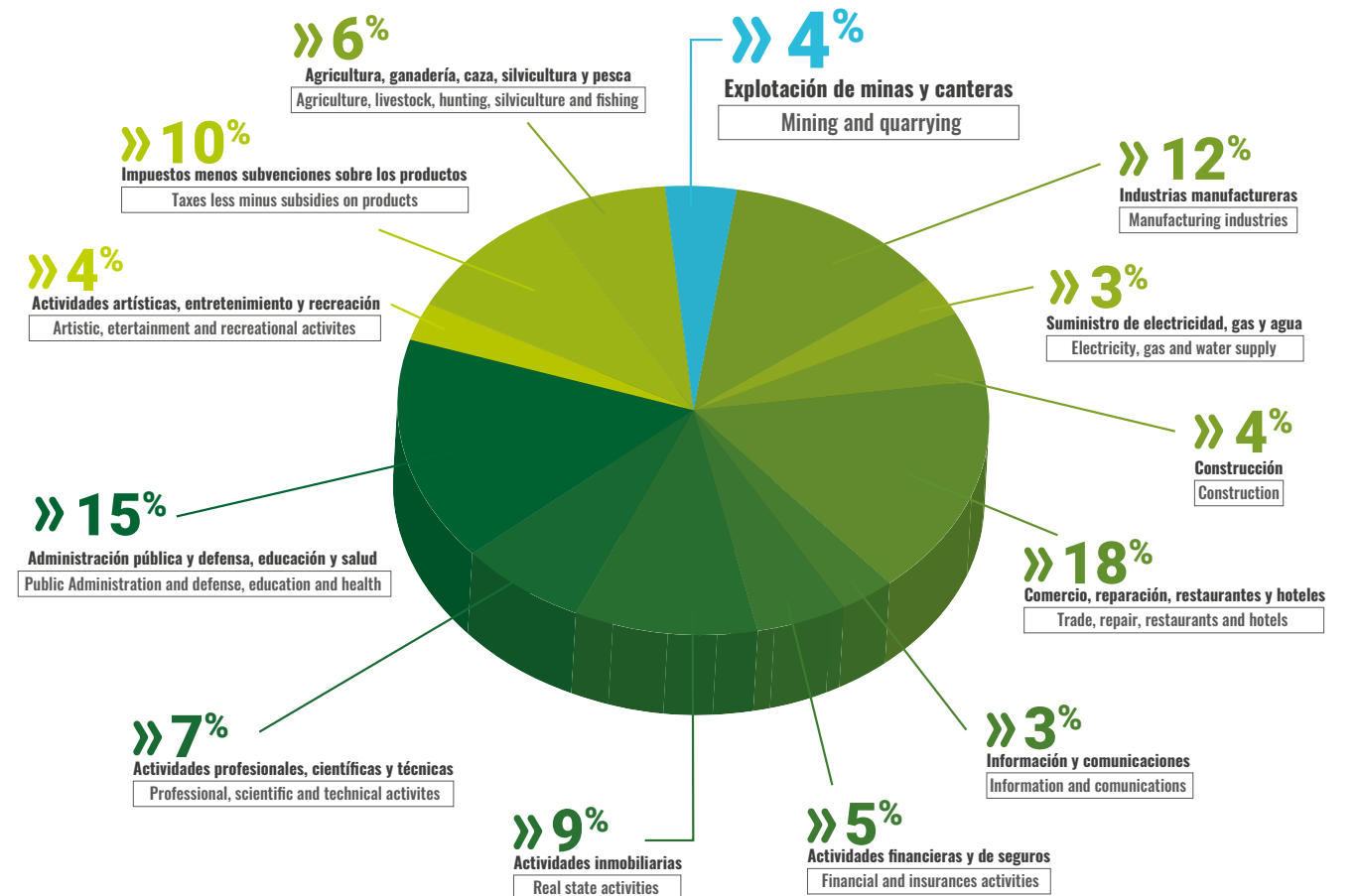
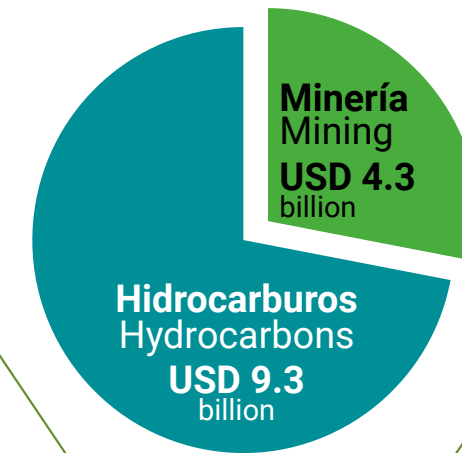
Fuentes: Banco de la República 2023, Banco Mundial, Departamento Administrativo Nacional de Estadística -DANE, Ministerio de Comercio, Industria y Turismo, S&P Ratings; Fitch Ratings, Moody's, Doing Business 2020, IMD World Competitiveness Rankings 2023, Fraser Institute Annual Survey of Mining Companies 2022, Conferencia de las Naciones Unidas sobre Comercio y Desarrollo - UNCTAD.

Sources: Banco de la República 2023, World Bank, National Administrative Department of Statistics - DANE, Ministry of Trade, Industry and Tourism, S&P Ratings; Fitch Ratings, Moody's, Doing Business 2020, IMD World Competitiveness Rankings 2023, Fraser Institute Annual Survey of Mining Companies 2022, United Nations Conference on Trade and Development - UNCTAD.

2022 PIB/GDP

USD 354.742 MILLONES / USD 354.7 BILLION.

MINING AND QUARRYING



PIB – producción a precios constantes, año base 2015. Fuente: Departamento Administrativo Nacional de Estadística – DANE, Banco de la República (2023)  
GDP – production at constant prices, base year 2015. Source: National Administrative Department of Statistics – DANE, Banco de la República (2023)

# INSTITUCIONALIDAD MINERA

## MINING SECTOR INSTITUTIONAL FRAMEWORK



# POTENCIAL MINERO

## MINING POTENTIAL

Colombia es un país con gran potencial para la inversión en exploración minera; solo el 2,74% de su superficie se encuentra dedicada a la minería (por etapa contractual: 0,87% en exploración, 0,27% en construcción y montaje, 1,60% en explotación y 0,0004% en evaluación técnica anticipada).

El país cuenta con 7.091 títulos mineros otorgados (6.508 vigentes y 583 autorizaciones temporales al 31 de octubre de 2023), de los cuales el 48% corresponde a materiales de construcción, seguido por metales preciosos y carbón, entre otros.

En años recientes se ha evidenciado la existencia de un alto potencial para recursos minerales, especialmente para metales preciosos oro-plata-platino y metales base como el cobre, minerales que han sido establecidos como estratégicos por el Gobierno Colombiano.

La formación geológica del territorio colombiano, en el cinturón de la cordillera de Los Andes, permite variados ambientes geológicos que en el sentido Este - Oeste muestran una tendencia metalogénica altamente favorable para prospectos y depósitos metálicos, especialmente de oro y cobre. De igual forma, se encuentran importantes yacimientos esmeraldíferos en el centro del país, que lo ubican como el primer productor de esmeraldas de alta calidad a nivel mundial. Las esmeraldas colombianas son reconocidas en el mundo por su color, brillo y dureza.

En 2022 Colombia se mantiene como el tercer exportador mundial de coque gracias a un producto de alta calidad, características que provienen de su materia prima "Carbón metalúrgico", fortalecido por el incremento en sus exportaciones gracias al crecimiento de su demanda en los mercados internacionales por ser insumo fundamental en la industria siderúrgica; si bien Colombia cuenta con importantes recursos de carbón, se ha propuesto avanzar en la transición energética como estrategia de lucha contra el cambio climático.

En cuanto a la producción de níquel, Colombia se ubica como décimo productor a nivel mundial con el depósito de lateritas níquelíferas Cerro Matoso, localizado en la costa norte del país.

Colombia is a country with great potential for mining exploration; only 2.74% of its surface is dedicated to mining (by contractual stage: 0.87% in exploration, 0.27% in construction and assembly and 1.60% in exploitation and 0.0004% in advance technical evaluation).

The country has 7,091 mining titles granted (6,508 in force and 583 temporary authorizations as of October 31, 2023), of which 48% are construction materials, followed by precious metals and coal, among others.

In recent years, the existence of a high potential for mineral resources has become evident, especially for precious metals gold-silver-platinum and base metals such as copper, minerals that have been established as strategic by the Colombian Government.

The geological formation of the Colombian territory, in the belt of the Andes Mountain chain, allows various geological environments that in the eastwest direction show a highly favorable metallogenic trend for metal prospects and deposits, especially gold and copper. Furthermore, significant emerald reservoirs are found in the country's central region, making Colombia the world's largest emerald producer. Colombian emeralds are recognized worldwide for their excellent quality, evidenced in their brightness, color and hardness.

In 2022 Colombia ranked as the world's third largest exporter of coke thanks to a high quality product, characteristics that are maintained from its raw material "metallurgical coal", strengthened by the increase in its exports thanks to the growth of its demand in international markets for being a fundamental input in the steel industry; although Colombia has significant coal resources, it has proposed to advance in the energy transition as a strategy to combat climate change.

In terms of nickel production, Colombia is the tenth largest nickel producer in the world with the Cerro Matoso nickel laterite deposit, located on the northern coast of the country.



**TÍTULOS POR MINERAL PRINCIPAL**  
TITLES PER MAIN MINERAL



**TÍTULOS POR ETAPA CONTRACTUAL**  
TITLES PER CONTRACTUAL STAGE



Fuente: Sistema Integral de Gestión Minera, "AnnA Minería", 30 de septiembre de 2023  
Source: Comprehensive Mining Management System, "AnnA Minería", September 30, 2023

**CONOCIMIENTO DEL SUBSUELO**  
KNOWLEDGE OF THE SUBSOIL



Fuente: Servicio Geológico Colombiano (2023)  
Source: Colombian Geological Survey (2023)

**PRODUCCIÓN ANUAL POR MINERAL (ASOCIADA AL PAGO DE REGALÍAS)**  
ANNUAL PRODUCTION PER MINERAL (ASSOCIATED TO ROYALTY PAYMENTS)

Recurso mineral Mineral resource	Unidad de medida Unit of measurement	Producción / Production				
		2018	2019	2020	2021 <sup>P</sup>	2022 <sup>Pr</sup>
Arenas Silíceas / Siliceous sands	Miles de m³ / Thousands of m³	614,6	390,0	198,9	138,8	245,2
Bauxita / Bauxite	Toneladas / Tons	13.666	18.033	9.595	49.946	41.479
Calizas / Limestone	Millones de toneladas / Million of tons	20,0	21,7	18,7	21,5	23,0
Carbón / Coal	Millones de toneladas / Million of tons	87,4	87,7	56,1	62,2	64,2
Esmeraldas / Emeralds	Millones de quilates / Million of carats	3,5	1,8	4,7	1,5	1,2
Hierro / Iron	Miles de toneladas / Thousands of tons	575,6	667,2	787,1	750,1	497,5
Níquel / Nickel	Millones de libras / Million of pounds	94,9	89,4	79,6	84,4	92,2
Oro / Gold	Toneladas / Tons	35,9	38,0	48,6	55,3	51,3
Plata / Silver	Toneladas / Tons	16,7	14,5	19,9	26,7	35,8
Platino / Platinum	Toneladas / Tons	0,27	0,18	0,41	0,62	0,50
Roca fosfórica / Phosphate rock	Miles de toneladas / Thousands of tons	52,9	81,9	57,9	51,8	41,5
Rocas y materiales de construcción Rocks and construction materials	Millones de m³ / Million m³	35,9	36,8	26,9	30,6	26,5
Sal / Salt	Miles de toneladas / Thousands of tons	423,3	376,3	409,9	370,3	379,1
Yeso / Gypsum	Miles de toneladas / Thousands of tons	396,4	294,1	323,2	408,7	480,7

Fuente: ANM, VP de Seguimiento, Control y Seguridad Minera Pr: Datos preliminares a octubre 31 / 2023; oro, plata y platino datos a octubre 02/ 2023.  
Source: ANM, VP of Monitoring, Control and Mining Security Pr: Preliminary data as of October 31 / 2023; gold, silver and platinum data as of October 02/ 2023.

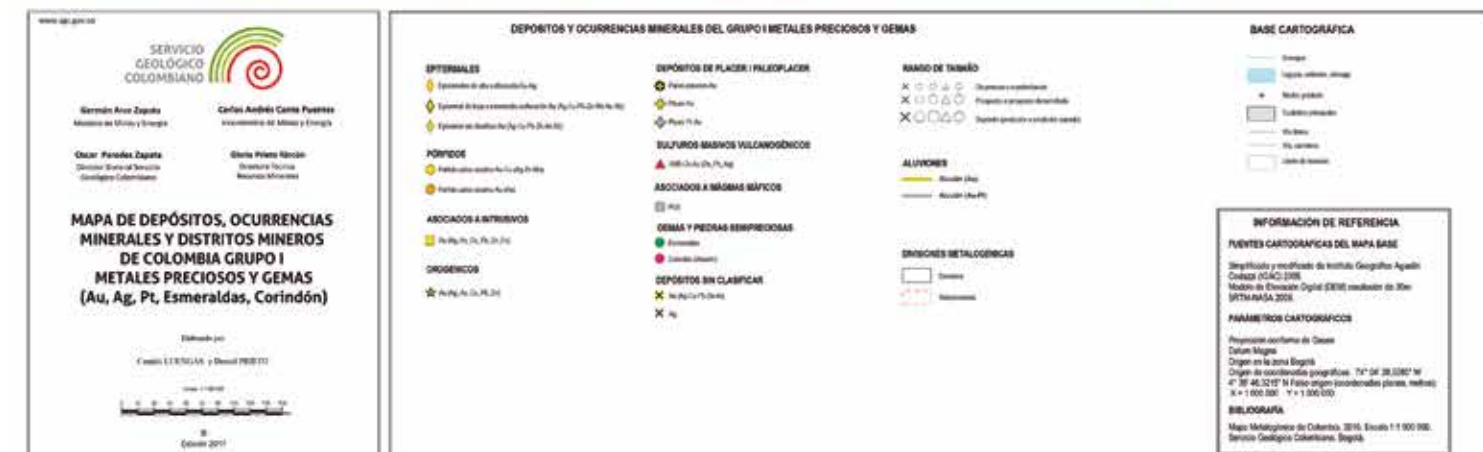
**2022\* POSICIÓN DE COLOMBIA**  
RANK



● América Latina / Latin America ● Mundial / World

Fuentes: Agencia Nacional de Minería (2023), US Geological Survey (2023), Bp Statistical Review of World Energy Data 2022, World Gold Council (2023), Anuario de Estadísticas Cochilco, 2022. Posición esmeraldas según valor de exportaciones en la clasificación "Rubies, sapphires and emeralds worked but not set" y "Precious, semi-precious stones unworked, partly worke" (710391/ 710310) ITC - Trade Map 2023. \*Estimación ANM según fuentes consultadas. Sources: National Mining Agency (2023), US Geological Survey (2023), BP Statistical Review of World Energy Data 2023, World Gold Council (2023), Cochilco Statistical Yearbook 2022. Emeralds position according to export value in the classification "Rubies, sapphires and emeralds worked but not set" and "Precious, semi-precious stones unworked, partly worke" (710391/ 710310) ITC - Trade Map 2023.\*ANM estimate according to sources consulted.

Foto/Photo: Proyecto Cerro Matoso South 32 Limited



# ORO GOLD



Con una producción de 51,3 toneladas en 2022<sup>Pr</sup>, se estima que Colombia es el quinto productor de oro en Latinoamérica y diecinueve en el mundo.

La industria aurífera es importante para la economía colombiana por los recursos que genera. En el año 2022 se realizaron exportaciones por USD 2.975 millones, equivalentes al 18,0% de las exportaciones mineras del país y al 5,2% de las exportaciones colombianas, generando regalías superiores a los USD 81 millones.

El territorio colombiano posee variados ambientes geológicos favorables para la existencia de yacimientos de oro, incluso de clase mundial. La existencia de oro se asocia a diferentes ambientes y edades geológicas, estas últimas desde el Precámbrico hasta el Cuaternario, condiciones que han permitido identificar diversos tipos de depósitos auríferos (pórfidos, epitermales, aluviones y oro asociado a intrusivos).

Los estudios geológicos de evaluación del potencial aurífero han permitido identificar la existencia de zonas con alto potencial de minerales auroargentíferos (Au, Ag), sobre todo en la región Andina, en los departamentos de Antioquia, Caldas, Huila y Tolima, así como en el suroriente del país.

Diferentes trabajos exploratorios han permitido descubrir algunos depósitos de oro de clase mundial (Buriticá y Gramalote en el departamento de Antioquia, y Marmato en Caldas), con tenores variables en recursos medidos que pueden superar hasta 15,39 gramos por tonelada (Proyecto Segovia).

La explotación de oro se concentra mayoritariamente en los departamentos de Antioquia y Caldas, el potencial aurífero descrito anteriormente ha incentivado el inicio de importantes proyectos de exploración en los departamentos de Tolima, Antioquia, Córdoba, Nariño y Santander, principalmente.

With a production of 51.3 tons in 2022<sup>Pr</sup>, Colombia is estimated to be the fifth largest gold producer in Latin America and nineteenth in the world.

The gold industry is important to the Colombian economy due to the fiscal revenues it generates. In 2022, exports of USD 2,9 billion were made, equivalent to 18.0% of the country's mining exports and 5.2% of Colombian exports, generating royalties exceeding USD 81 million.

The Colombian territory presents favorable geological conditions for the existence of gold deposits, including world-class gold deposits. The existence of gold is associated to different environments and geological ages, covering from the Precambrian to the Quaternary period. These conditions have allowed for the identification of different types of auriferous deposits (porphyries, epithermal, alluviums and gold associated with intrusives).

Geological studies for the assessment of auriferous potential have also allowed for the identification of existing zones with a high potential for auroargentiferous minerals (Au, Ag), especially in the Andean region departments of Antioquia, Caldas, Huila and Tolima, as well as in the country's southeastern region.

Different exploration activities have allowed for the discovery of specific world-class gold deposits (Buriticá and Gramalote in the department of Antioquia, and Marmato in the department of Caldas) with a variable gold tenor that can exceed 15.39 grams per ton (Segovia Project).

Gold exploitation activities are mainly carried out in departments of Antioquia and Caldas. The auriferous potential described above has encouraged the development of important exploration projects by junior and senior foreign companies in Tolima, Antioquia, Córdoba, Nariño and Santander, mainly.

*Pr: preliminar 02/10/2023 - Pr: preliminary 10/02/2023*



# ESMERALDAS

## EMERALDS



Colombia es actualmente el mayor productor de esmeraldas de alta calidad en el mundo. La extracción de las mismas se realiza en los cinturones esmeraldíferos oriental y occidental de la cordillera oriental de los Andes y comprende los distritos mineros de Chivor, Gachalá y Macanal en el cinturón oriental, y Muzo, Coscuez, Peñas Blancas, La Palma – Yacopí y La Pita en el cinturón occidental.

Se destacan las minas de Muzo, Cunas, Coscuez, La Pita y Chivor en los departamentos de Boyacá y Cundinamarca. Las esmeraldas colombianas se encuentran asociadas a venas, brechas hidrotermales y brechas hidráulicas que afectan secuencias sedimentarias de las formaciones Paja, Rosablanca y Grupo Villeta, en el cinturón oriental, y las formaciones Calizas del Guavio y Lutitas de Macanal en el cinturón occidental.

El contenido de cromo en muchas de las esmeraldas resulta ideal y permite que su color, juego de luz y brillo sean óptimos para asegurar que la esmeralda colombiana sea reconocida por su alta calidad a nivel mundial, además de poseer inclusiones muy típicas que se convierten en su sello de identidad, respecto de esmeraldas de otras regiones.

En el año 2022<sup>Pr</sup> se produjeron y exportaron 1.243.840 quilates de esta piedra preciosa, así como 9.010 quilates de otras calidades, producción que se espera aumentar con las inversiones que vienen realizando desde hace algunos años nuevos actores en el sector.

Colombia is currently the largest producer of high-quality emeralds in the world. Emeralds are extracted from the emerald belts in the eastern and western branches of the Andes mountain chain, specifically from the mining districts of Chivor, Gachalá and Macanal in the eastern belt, and Muzo, Coscuez, Peñas Blancas, La Palma – Yacopí and La Pita, in the western belt.

The mines of Muzo, Cunas, Coscuez, La Pita and Chivor in the departments of Cundinamarca and Boyacá especially stand out.

Colombian emeralds are associated with veins and hydrothermal and hydraulic breccias that affect the sedimentary sequences of the Paja, Rosablanca and Grupo Villeta formations in the eastern belt and the limestone and shale formations in Guavio and Macanal, respectively, in the western belt.

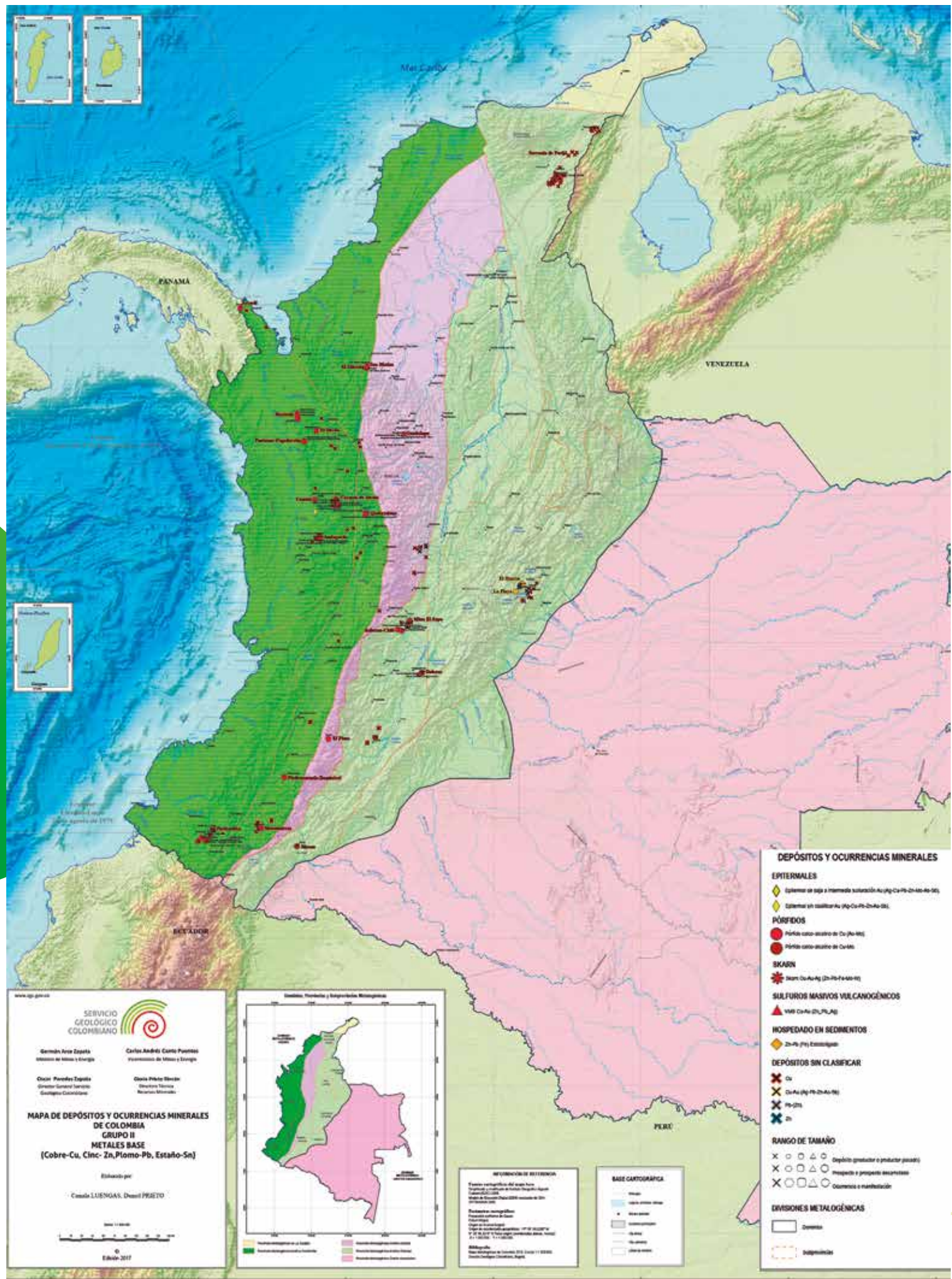
The chromium content in many Colombian emeralds is ideal, giving them optimal color, interior luster and brilliance, which makes them internationally recognized for their superior quality. Colombian emeralds also have very typical inclusions that differentiate them from those of other regions. Such inclusions are their seal of identity.

In the year 2022<sup>Pr</sup> 1,243,840 carats of emeralds were produced and exported, as well as 9,010 carats of other qualities, production that is expected to increase with investments that new stakeholders in the sector have been making for some years.

Pr: preliminar 31/10/2023 - Pr: preliminary 10/31/2023



# COBRE COPPER



Colombia es un país poco explorado para yacimientos de cobre; sin embargo, existen importantes manifestaciones del mineral en yacimientos tipo pórfido, skarn y Sulfuros Masivos Volcanogénicos – VSM, principalmente en los departamentos de Chocó y Nariño (costa pacífica), Córdoba (costa atlántica), Antioquia, Tolima y Boyacá (región Andina).

El país produce el mineral en concentrados polimetálicos, principalmente en el proyecto El Roble, ubicado en el departamento de Chocó, depósito para el que se reportan reservas probadas y probables del orden de los 1,00 Mt, con un tenor de cobre de 3,02% y un tenor de oro de 1,76 gramos por tonelada. Así mismo, los recursos medidos + indicados alcanzan los 1,17 Mt, con tenores de cobre y oro de 3,26% y 2,33 gramos por tonelada, respectivamente.

El potencial cuprífero del país ha incentivado la realización de importantes campañas de exploración, principalmente en los departamentos de Córdoba, Chocó y Antioquia. Se espera incrementar la producción de cobre en el país durante los próximos años, tras la construcción y montaje, y posterior explotación de minerales en proyectos polimetálicos que han finalizado la etapa de exploración.

En el 2021 se dio apertura a la ronda minera denominada “*Copper Route*”, con 6 áreas (greenfield) ubicadas en los departamentos del Cesar y La Guajira para su adjudicación mediante procesos de selección objetiva; se trata de la primera oferta de bloques de Áreas de Reserva Estratégica Minera, dirigida al desarrollo de proyectos para la exploración y explotación de cobre y minerales polimetálicos, que permitirían diversificar y balancear la producción minera en los departamentos y el país.

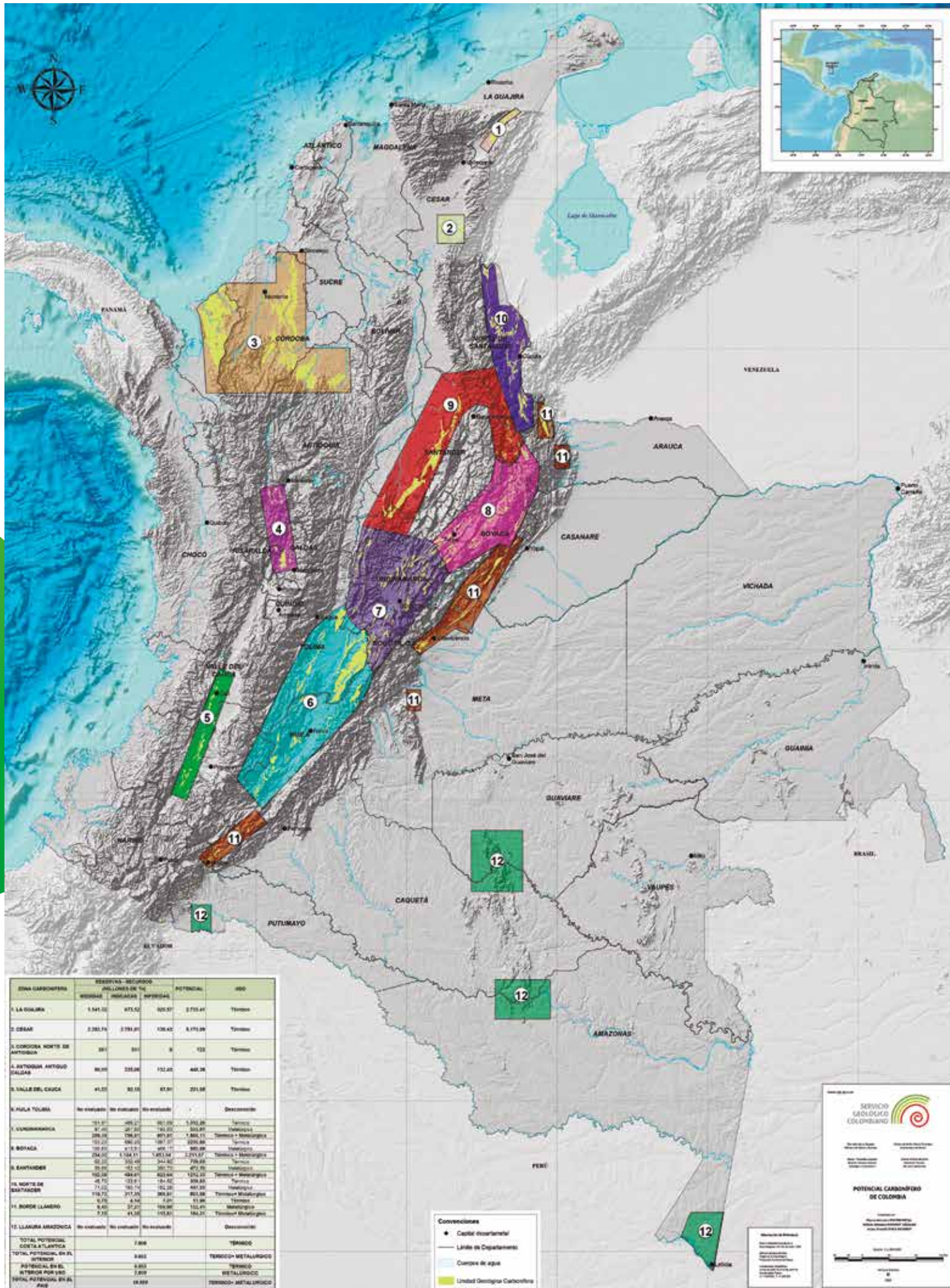
Colombia remains relatively unexplored in terms of copper deposits. However, there are important manifestations of this mineral in porphyry, skarn, and Volcanogenic Massive Sulphide - VMS deposits, mainly in the departments of Chocó and Nariño (Pacific coast), Córdoba (Atlantic coast), Antioquia, Tolima and Boyacá (Andean region).

The mineral is produced in the country in polymetallic concentrates, mainly in El Roble project located in the department of Chocó. The proven and probable reserves reported for this deposit stand around 1.00 Mt, with a copper content of 3.02% and a gold tenor of 1.76 grams per ton. Furthermore, the measured and indicated resources reach 1.17 Mt, with copper and gold tenors of 3.26% and 2.33 grams per ton, respectively.

The country’s copper potential has encouraged major exploration campaigns, mostly in the departments of Córdoba, Chocó and Antioquia. Copper production in the country is expected to increase over the next few years, following the construction and assembly, and subsequent exploitation of ores in polymetallic projects that have completed the exploration stage.

In 2021 the “*Copper Route*” mining round was opened, with 6 areas (greenfield) located in the departments of Cesar and La Guajira to be awarded through objective selection processes; this is the first offer of blocks of Strategic Mining Reserve Areas, aimed at developing projects for the exploration and exploitation of copper and polymetallic minerals, which would allow diversifying and balancing mining production in the country.





# CARBÓN COAL

El carbón (térmico y metalúrgico) es el principal recurso minero de exportación en Colombia y representó el 54,4% del PIB minero nacional en el 2022, equivalente a unos USD 2.358 millones. Los principales proyectos carboníferos a gran escala y a cielo abierto se localizan en los departamentos del Cesar y La Guajira, mientras que las operaciones a pequeña y mediana escala, en su gran mayoría subterráneas, se ubican principalmente en los departamentos de Boyacá, Norte de Santander, Cundinamarca y Córdoba.

Según el informe *BP Statistical Review of World Energy 2022*, Colombia cuenta con el 46,6% de las reservas probadas de carbón bituminoso y antracítico de Latinoamérica y el 0,60% de las reservas probadas de carbón a nivel mundial (4.554 millones de toneladas), por lo cual se posiciona como el undécimo país en el mundo con mayor cantidad de reservas, manteniendo su posición como productor de carbón con niveles de producción como los registrados en los últimos años.

El carbón colombiano se caracteriza por su alta calidad, derivada de un elevado poder calorífico de hasta 14.161 BTU/lb, y bajo contenido de cenizas, azufre y humedad, lo que permite a los consumidores finales reducir sus emisiones contaminantes.

En 2022<sup>Pr</sup> el país produjo 64,23 millones de toneladas, consolidándose como el mayor productor de Latinoamérica y el decimosegundo a nivel mundial; sin embargo, desde el 2020 la producción se redujo tras los efectos de la pandemia del COVID-19, teniendo en cuenta que el promedio de producción anual durante el periodo 2018 - 2022 fue de 71,53 millones de toneladas.

Colombia se mantiene como el sexto mayor exportador de carbón en el mundo después de Indonesia, Australia, Rusia, Estados Unidos y Sudáfrica en el 2022, con 60,9 millones de toneladas (USD 12.289 millones FOB), lo que representó el 74,2% de las exportaciones mineras de Colombia, el 21,5% de las exportaciones totales del país y, cerca del 4,9% de las exportaciones globales de este recurso mineral; además, es el tercer exportador de coque con cerca del 12% de las exportaciones en el mundo.

Coal (thermal and metallurgical) is Colombia's most important mining resource export, representing 54.4% of the mining sector GDP in 2022, equivalent to some USD 2.4 billion. The most important large-scale and open pit coal mining projects are located in the departments of Cesar and La Guajira, while small and medium-scale operations, mostly underground, are located mainly in the departments of Boyacá, Norte de Santander, Cundinamarca and Córdoba.

According to the *BP Statistical Review of World Energy 2022 report*, Colombia has 46.6% of Latin America's proven reserves of bituminous and anthracite coal and 0.60% of proven global coal reserves (4,554 million tons). With which it is positioned as the eleventh country in the world with the largest number of reserves, which would allow it to maintain its position as a coal producer at the production levels as recorded in recent years.

Colombian coal is characterized by its high quality, derived from a high calorific value of up to 14,161 BTU/lb, and low ash, sulfur and moisture content, allowing end-users to reduce their carbon emissions.

In 2022<sup>Pr</sup> the country produced 64.23 million tons, consolidating itself as the largest producer in Latin America and the twelfth in the world. However, after the impact of the COVID -19 pandemic, coal production has been reduced since 2020, considering that the average annual production during the period 2018 to 2022 was 71.53 million tons.

Colombia ranked as the sixth largest exporter of coal in the world after Indonesia, Australia, Russia, United States of America and South Africa in 2022, with 60.9 million tons (USD 12.3 billion FOB), which represented 74.2% of Colombia's mining exports, 21.5% of the country's total exports and nearly 4.9% of the global exports of this mineral resource; it is also the third largest exporter of coke with 12% of exports in the world.

Pr: preliminar 31/10/2023 - Pr: preliminary 10/31/2023

# TÍTULOS MINEROS

## MINING TITLES

En Colombia, el derecho a explorar y extraer recursos minerales se adquiere a través de un contrato minero con duración de treinta (30) años, prorrogables hasta por treinta (30) años adicionales, otorgado por la Agencia Nacional de Minería -ANM- e inscrito en el Registro Minero Nacional. Existen tres maneras de acceder a este derecho:

**01 Primero en el tiempo, primero en derecho:** en las áreas libres para el desarrollo de la minería, la primera solicitud o propuesta de concesión minera confiere un derecho de prelación frente a otros interesados para obtener la concesión, en caso de que se cumplan los requisitos legales. Este contrato se rige bajo los términos y condiciones establecidos en el Código de Minas colombiano (Ley 685 de 2001).

**02 Áreas de Reserva Estratégica Minera:** áreas adjudicadas para minerales estratégicos en virtud de un contrato especial de exploración y explotación mediante un proceso de selección objetiva.

**03 Negociación de un título minero existente:** los títulos son negociables entre partes privadas y los derechos de concesión podrán transferirse en su totalidad o en parte por medio de una cesión que requiere aprobación de la autoridad minera.

### Contrato de concesión minera (Ley 685 de 2001)

El contrato de concesión otorga el derecho exclusivo de realizar las obras necesarias para explorar, explotar, procesar, transportar y embarcar los minerales específicos cubiertos por el título, en los términos y condiciones establecidos en el Código de Minas colombiano (Ley 685 de 2001). Los titulares pueden solicitar una adición al contrato de concesión si encuentran otros minerales dentro del área otorgada que no están incluidos en su concesión inicial.

### Para tramitar una cesión de derechos de concesión se requiere lo siguiente:

- Verificación de la notificación previa de la cesión a la autoridad minera.
- Verificación de la capacidad jurídica de las partes.
- Verificación de la capacidad económica del cesionario.

En diciembre del 2022, se dio inicio a la iniciativa para la expedición de una nueva ley que reemplace el actual Código de Minas (Ley 685 de 2001) liderada por el Congreso de Colombia, mediante la metodología del diálogo social con todos los actores involucrados y consultando con comunidades étnicas; el nuevo código de minas tendrá como objetivo principal ordenar el aprovechamiento de minerales para la Transición Energética Justa y la Minería para la Vida, considerando como principios rectores la protección del agua, la vida digna, la seguridad alimentaria, la diversidad, el diálogo social vinculante y el tránsito de economías extractivas a economías productivas.

Para la construcción de la nueva normativa se consideran como ejes centrales el ordenamiento minero-ambiental, un nuevo modelo minero diseñado sobre un ajuste institucional, un mejor esquema de titulación y contratación, y la protección integral a la minería ancestral, artesanal, tradicional y a la pequeña minería.

In Colombia, the right to explore and extract mineral resources is acquired through a mining contract with a term of thirty (30) years, extendable for up to thirty (30) additional years, granted by the National Mining Agency - ANM and registered in the National Mining Registry. There are three ways to access this right:

**01 First come, first served:** For areas available for the development of mining activities, the first mining concession request holds priority over those of other companies also interested in the concession, provided that all legal requirements are met. This contract is governed by the terms and conditions established in the Colombian Mining Code (Law 685 of 2001).

**02 Strategic Mineral Reserve Areas:** Areas awarded for strategic minerals under a special exploration and exploitation contract through an objective selection process.

**03 Negotiation of an existing mining title:** Titles are negotiable among private parties and concession rights may be transferred in whole or in part through an assignment that requires approval by the mining authority.

### Mining concession contract (Law 685 of 2001)

The concession contract grants the exclusive right to carry out the activities necessary to explore, exploit, process, transport and ship the minerals covered in the Title, within the terms and conditions established by the Mining Code (Law 685 of 2001). Titleholders can request an addendum to the concession contract if they discover other minerals within the granted area not included in the initial concession.

### The process for the assignment of concession rights requires:

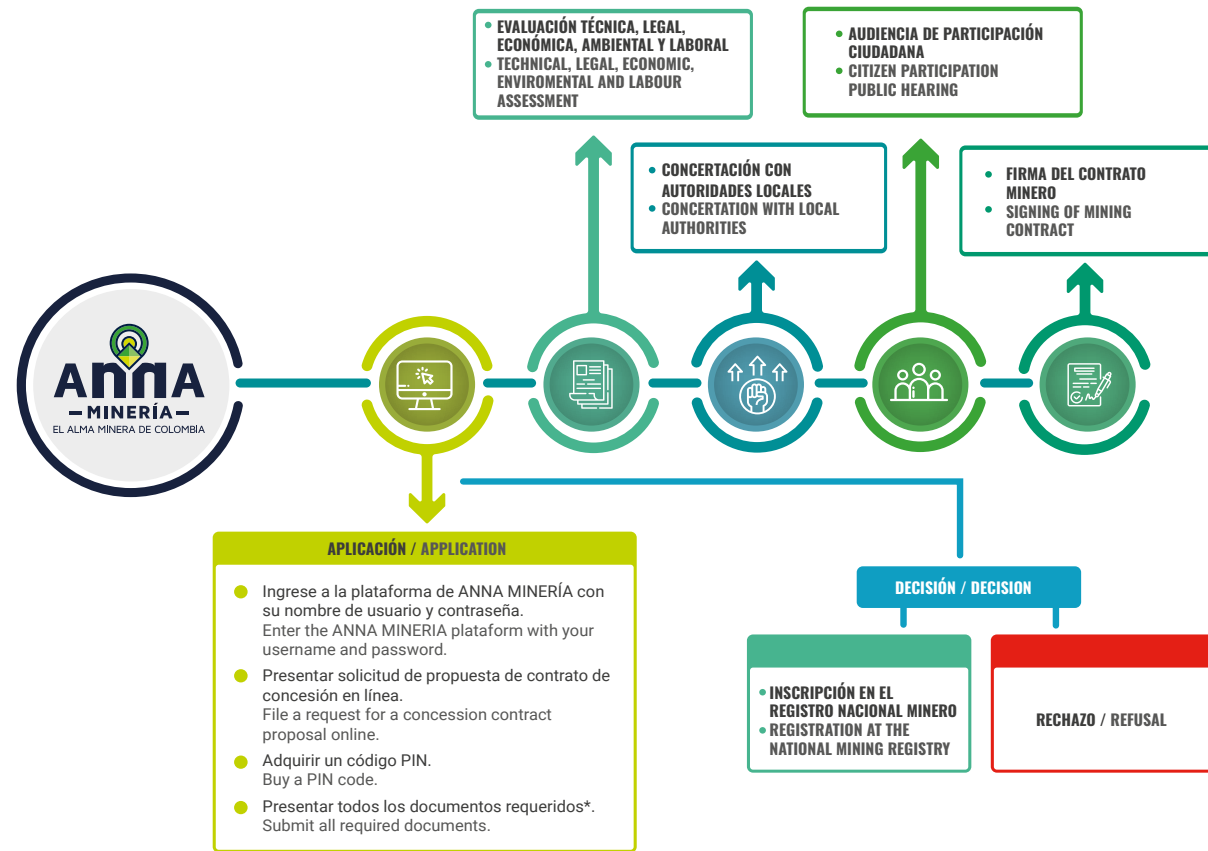
- Verification of the transfer's prior notice to the mining authority.
- Verification of the parties' legal capacity.
- Verification of the beneficiary's financial capacity.

In December 2022, the initiative for the issuance of a new law to replace the current Mining Code (Law 685 of 2001), led by the Colombian Congress, was launched through the methodology of social dialogue with all stakeholders and in consultation with ethnic communities; the main objective of the new mining code will be to organize the use of minerals for the Just Energy Transition and Mining for Life, considering as guiding principles the protection of water, dignified life, food security, diversity, binding social dialogue and the transition from extractive economies to productive economies.

For the construction of the new regulations, the central axes are considered to be mining-environmental regulation, a new mining model designed on an institutional adjustment, a better titling and contracting scheme and the comprehensive protection of ancestral, artisanal, traditional and small-scale mining.

**PARA APLICAR A UN CONTRATO MINERO SE ADELANTAN LOS SIGUIENTES PASOS**  
**STEPS TO APPLY FOR A MINING CONTRACT**

<https://annamineria.anm.gov.co>



*\*Incluyendo la certificación ambiental prevista en el Decreto No. 107 del 26 de enero de 2023, expedido por el Ministerio de Ambiente y Desarrollo Sostenible.*

**Contrato Especial de Exploración y Explotación para Áreas de Reserva Estratégica Minera (Ley 1753 de 2015)**

Los procesos de selección objetiva para la adjudicación de Áreas de Reserva Estratégica Minera a través de contratos especiales de exploración y explotación minera, se rigen por lo establecido en el artículo 20 de la Ley 1753 de 2015 y por los Términos de Referencia definidos para los procesos competitivos, según el mineral de interés estratégico al que corresponda.

*\*Including the environmental certification provided for in Decree No. 107 of January 26, 2023, issued by the Ministry of Environment and Sustainable Development.*

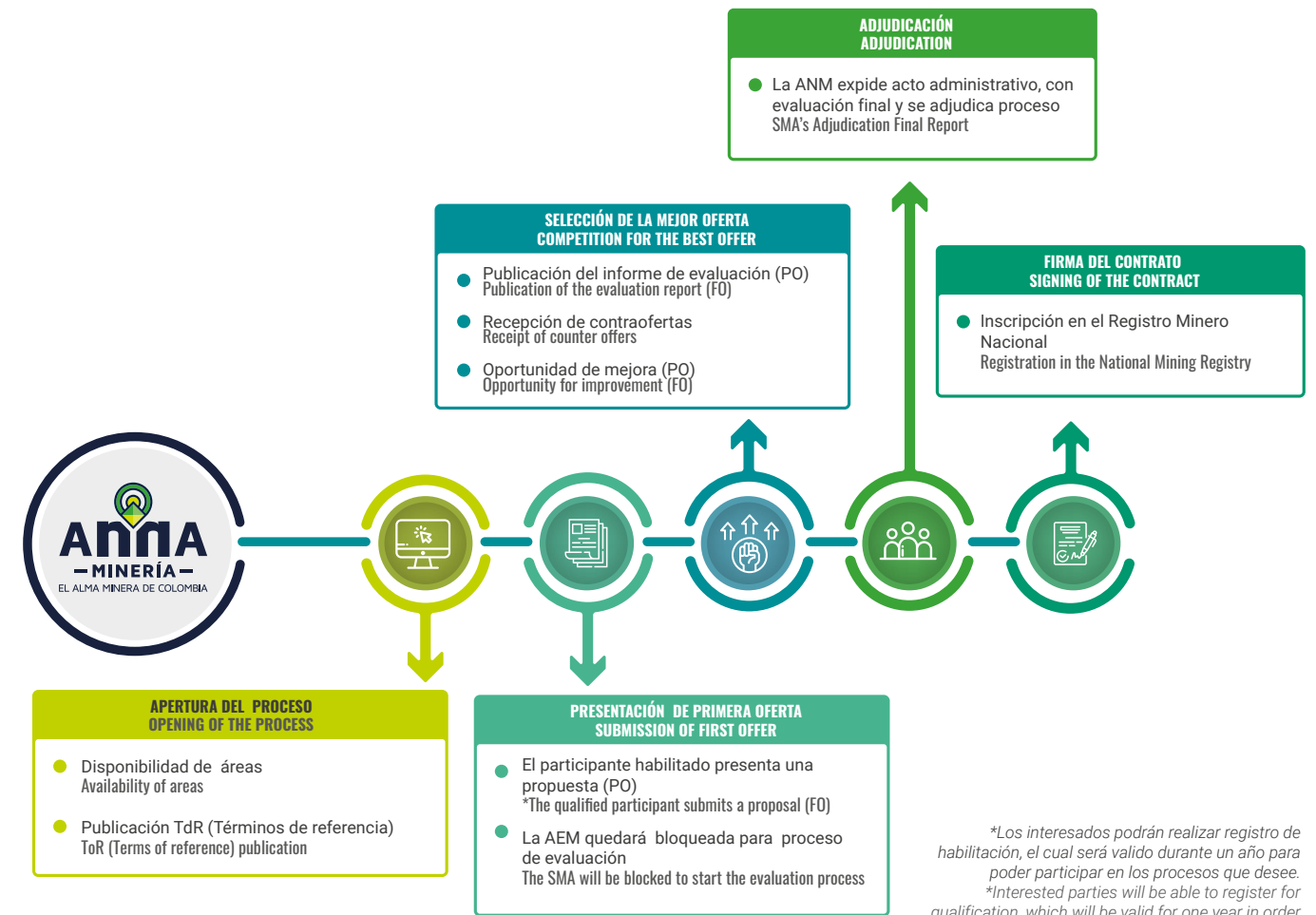
**Special Exploration and Exploitation Contract for Strategic Mining Reserve Areas (Law 1753 of 2015).**

The objective selection processes for the awarding of Strategic Mining Reserve Areas through special mining exploration and exploitation contracts are governed by the provisions of Article 20 of Law 1753 of 2015 and by the Terms of Reference defined for those competitive processes, according to the mineral of strategic interest to which it corresponds.



**PARA APLICAR A LAS ÁREAS DE RESERVA ESTRATÉGICA MINERA SE ADELANTAN LOS SIGUIENTES PASOS**  
**STEPS TO APPLY FOR STRATEGIC MINING RESERVE AREAS**

<https://annamineria.anm.gov.co>



*\*Los interesados podrán realizar registro de habilitación, el cual será válido durante un año para poder participar en los procesos que desee. \*Interested parties will be able to register for qualification, which will be valid for one year in order to be able to participate in the processes they wish.*

**INFORMACIÓN TÉCNICA DISPONIBLE PARA ESTUDIO DE LOS INTERESADOS**  
**TECHNICAL INFORMATION AVAILABLE FOR STUDY**

# ANNA MINERÍA, EL CORAZÓN DEL DESARROLLO SOSTENIBLE EN COLOMBIA

## ANNA MINERÍA, THE HEART OF SUSTAINABLE DEVELOPMENT IN COLOMBIA

En 2019, la Agencia Nacional de Minería puso en funcionamiento 'Anna Minería', plataforma digital que corresponde al Sistema Integral de Gestión Minera -SIGM, el cual unifica la información minero ambiental e impulsa el desarrollo sostenible de Colombia, promoviendo la protección del medio ambiente, la legalidad y la transparencia. A través de este sistema se realiza la radicación, gestión y evaluación de propuestas de contrato concesión minera y los demás trámites y solicitudes mineras, así como el seguimiento y control al cumplimiento de las obligaciones emanadas de los títulos mineros, entre otras funcionalidades.

Esta herramienta debe ser utilizada por los interesados en realizar solicitudes para la exploración y explotación de minerales y garantiza que las áreas que se otorguen estén únicamente donde las autoridades ambientales lo permiten, evitando que se inicien trámites sobre áreas protegidas por dichas autoridades.

'Anna Minería' entró en operación luego de la digitalización total de los expedientes mineros y la adaptación del país a una nueva célula catastral de cuadrícula minera que facilita el control de las áreas adjudicadas para la exploración y explotación de los recursos minerales.

Para más información sobre Anna Minería, por favor contacte a la Agencia Nacional de Minería -ANM- o visite la página web: [www.anm.gov.co/?q=anna-mineria](http://www.anm.gov.co/?q=anna-mineria)

In 2019, the National Mining Agency started operating "Anna Minería", a digital platform that corresponds to the Integrated Mining Management System (SIGM, by its acronym in Spanish), which unifies environmental mining information and promotes the sustainable development of Colombia, promoting environmental protection, legality and transparency. This system provides for the establishment, management and evaluation of proposed mining concession contracts and other mining procedures and applications, as well as monitoring and control of compliance with the obligations related to mining titles, among other functionalities.

This tool has to be used by those interested in request for mineral exploration and exploitation and ensures granting titles only where environmental authorities allow it, avoiding the initiation of proceedings on protected areas by these authorities.

'Anna Minería' began its operation after the complete digitization of mining records and the adaptation of the country to a new cadastral cell of mining grid that facilitates the control of the areas awarded for the exploration and exploitation of mineral resources.

For more information about Anna Minería, please contact the National Mining Agency (ANM) or visit the website: [www.anm.gov.co/?q=anna-mineria](http://www.anm.gov.co/?q=anna-mineria)



### Audiencia pública minera

Mediante Resolución ANM No. 1099 del 22 de diciembre de 2023, se adoptó el procedimiento de Audiencia Pública Minera para el otorgamiento de títulos mineros, con el objetivo de garantizar el derecho a la participación real, inclusiva y efectiva de la comunidad, organizaciones sociales y entidades públicas y privadas en los procesos de titulación minera; así como la aplicación de los principios de coordinación, concurrencia y subsidiariedad en el proceso de titulación minera con el fin de armonizar la legislación ambiental, las políticas y normas municipales y/o departamentales con el desarrollo de los proyectos mineros.

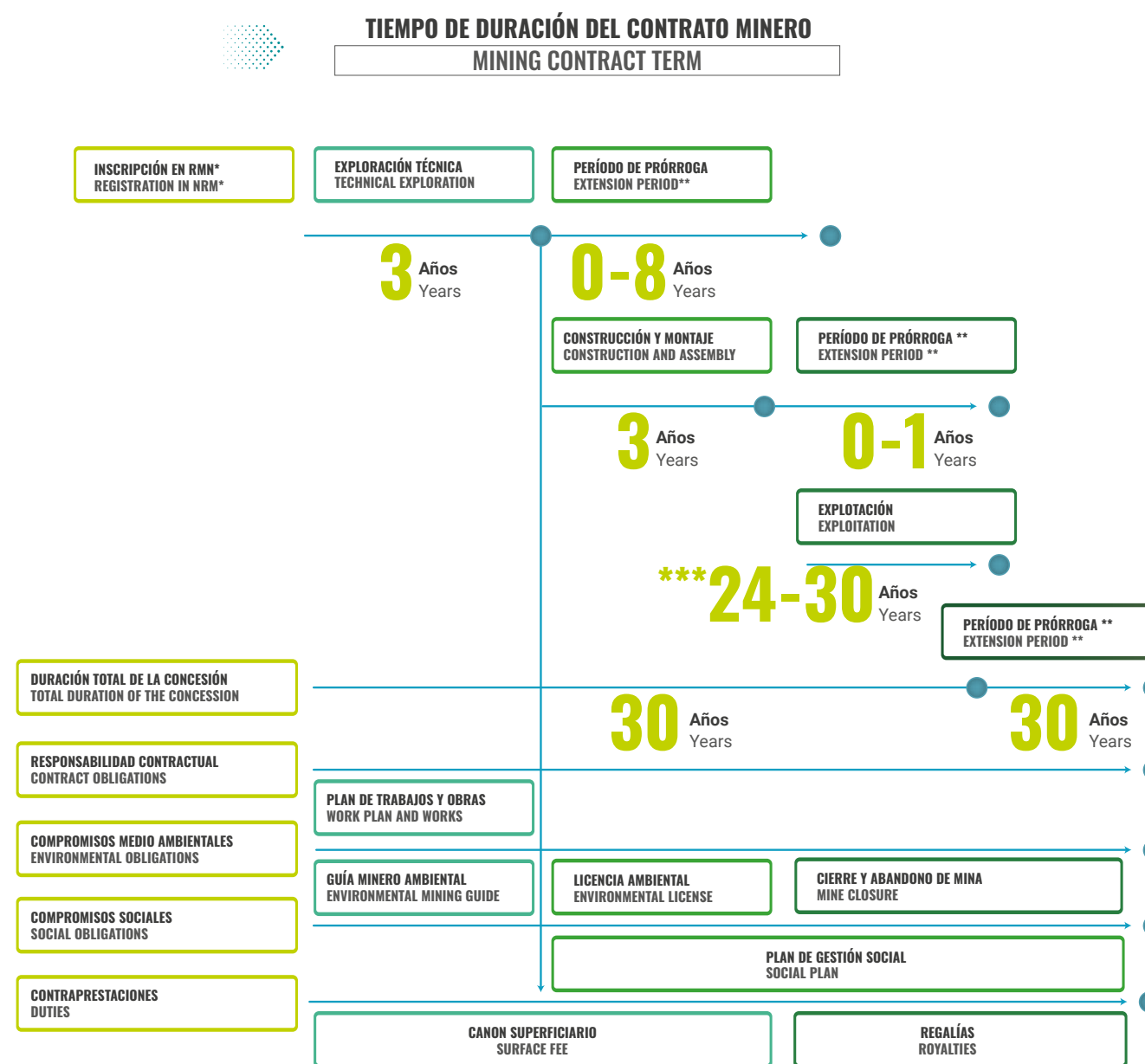
### Mining public hearing

With ANM Resolution No. 1099 of December 22, 2023, the Mining Public Hearing procedure for the granting of mining titles was adopted, with the objective of guaranteeing the right to real, inclusive and effective participation of the community, social organizations and public and private entities in the mining titling processes; as well as the application of the principles of coordination, concurrence and subsidiarity in the mining titling process in order to harmonize environmental legislation, municipal and/or departmental policies and regulations with the development of mining projects.

# CICLO MINERO

## MINING CYCLE

El ciclo de la actividad minera en Colombia comprende las siguientes actividades y términos:  
The cycle of mining activity in Colombia includes the following activities and terms:



Registro Minero Nacional / National Mining Register.  
\*\* Previa evaluación de la solicitud por parte de la ANM / Prior assessment of the request by ANM.  
\*\*\* Será menor cuando el concesionario use las prórrogas en períodos de exploración y construcción y montaje  
Shall be shorter if the beneficiary applies for an extension during the Exploration and Construction & Assembly stages.

# TRÁMITES

## PROCEDURES

En Colombia hay libertad de empresa y actividad económica. Las actividades económicas, aunque reguladas y sujetas a inspección, vigilancia y control, se rigen por el principio de igualdad, por lo que los inversionistas nacionales y extranjeros están sujetos a la misma normatividad y pueden acceder a los mismos beneficios. Igualmente, también están sujetos a obligaciones especiales en materia tributaria, laboral y ambiental, entre otras.

In Colombia there is freedom of enterprise and economic activity. Economic activities, although regulated and subject to inspection, supervision and control, are governed by the principle of equality, therefore national and foreign investors are subject to the same regulations and can access the same benefits. Likewise, they are also subject to special tax, labor and environmental obligations, among others.

### TRÁMITES ANTE AUTORIDADES PARA REALIZAR MINERÍA\*

#### PROCEDURES FOR THE AUTHORIZATION OF MINING OPERATIONS\*

#### AGENCIA NACIONAL DE MINERÍA – ANM NATIONAL MINING AGENCY – ANM

- Obtener un CONTRATO MINERO. Obtain A MINING CONTRACT.
- Registro en Registro Único de Comercializadores de Minerales - RUCOM. Registration in Single Registry of Mineral Marketers – RUCOM.
- Expedición CERTIFICADO REGISTRO MINERO nacional. Expedition of a National MINING REGISTRATION CERTIFICATE.
- Solicitud de CESIÓN DE DERECHOS de un título minero. Application for THE ASSIGNMENT OF RIGHTS to a mining title.
- Solicitud de CESIÓN DE ÁREAS MINERAS. Request for ASSIGNMENT OF MINING AREAS.
- Procedimientos de LIQUIDACIÓN Y RECAUDO DE REGALÍAS y demás contraprestaciones. Procedures for THE SETTLEMENT AND COLLECTION OF ROYALTIES and other compensations.
- Visto bueno exportaciones de minerales (Ventana Única de Comercio Exterior –VUCE). Mineral export approval (Single Window of Foreign Trade -VUCE).
- Presentación del PLAN DE GESTIÓN SOCIAL. Presentation of THE SOCIAL MANAGEMENT PLAN.
- Registro de HABILITACIÓN para participar en los procesos de selección objetiva - AEM. Register of QUALIFICATION to participate in the objective selection processes - AEM.

#### AUTORIDAD NACIONAL DE LICENCIAS AMBIENTALES – ANLA CORPORACIONES AUTÓNOMAS REGIONALES - CARs NATIONAL ENVIRONMENTAL LICENSING AUTHORITY – ANLA REGIONAL AUTONOMOUS CORPORATIONS - CARs

- Solicitud de Certificado Ambiental. Application for environmental certificate.
- Solicitud de LICENCIA AMBIENTAL. ENVIRONMENTAL LICENSE Application.
- Solicitud de permiso de PROSPECCIÓN Y EXPLOTACIÓN DE AGUAS SUBTERRÁNEAS. Permit application for GROUNDWATER PROSPECTION AND EXPLOITATION.
- Solicitud de CONCESIÓN DE AGUAS SUBTERRÁNEAS. Application for GROUNDWATER CONCESSION.
- Solicitud de PERMISO DE APROVECHAMIENTO FORESTAL. Application for FOREST USE PERMIT.
- Solicitud de permiso de VERTIMIENTOS. Permit application for DISCHARGES.
- Solicitud de permiso de EMISIONES ATMOSFÉRICAS. Application permission for ATMOSPHERIC EMISSIONS.
- Solicitud de permiso de OCUPACIÓN DE CAUCES. Permit application for OCCUPATION OF RIVERBEDS.

#### DIRECCIÓN DE IMPUESTOS Y ADUANAS NACIONALES - DIAN NATIONAL TAX AND CUSTOMS ADMINISTRATION - DIAN

- Solicitud de inscripción, actualización o cancelación del REGISTRO ÚNICO TRIBUTARIO – RUT. Application for Registration, update or cancellation of the SINGLE TAX REGISTRY (RUT).
- Solicitud para DECLARAR EL INGRESO O SALIDA DEL PAÍS DE DINERO en efectivo por cuantía superior a 10.000 dólares o su equivalente en otras monedas. Application for DECLARE THE ENTRY OR EXIT OF THE COUNTRY OF MONEY in cash for an amount greater than \$ 10,000 or its equivalent in other currencies.
- Solicitud para DECLARAR EL INGRESO O SALIDA DE TÍTULO representativo de dinero por cuantía superior a 10.000 dólares o su equivalente en otras monedas. Application for DECLARE THE ENTRY OR EXIT OF THE TITLE representative of money for an amount greater than \$ 10,000 or its equivalent in other currencies.

#### MINISTERIO DE MINAS Y ENERGÍA MINISTRY OF MINES AND ENERGY

- SOLICITUD DE EXPROPIACIÓN de la propiedad a favor de la minería. REQUEST FOR EXPROPRIATION of property in favor of mining.

#### INSTITUTO NACIONAL DE VÍAS - INVÍAS NATIONAL INSTITUTE OF ROADS - INVÍAS

- Permiso uso de ZONAS DE CARRETERAS. Permission use of ROAD ZONES.

#### INDUSTRIA MILITAR - INDUMIL COLOMBIAN MILITARY INDUSTRY - INDUMIL

- COMPRA DE EXPLOSIVOS y accesorios de demolición. PURCHASE OF EXPLOSIVES and demolition accessories.

#### MINISTERIO DE COMERCIO, INDUSTRIA Y TURISMO MINISTRY OF COMMERCE, INDUSTRY AND TOURISM

- Solicitud de REGISTRO DE IMPORTACIÓN. Application for IMPORT REGISTRATION.

#### INSTITUTO COLOMBIANO DE ANTROPOLOGÍA E HISTORIA - ICANH COLOMBIAN INSTITUTE OF ANTHROPOLOGY AND HISTORY - ICANH

- Autorización para la INTERVENCIÓN DEL PATRIMONIO ARQUEOLÓGICO. Authorization for INTERVENTION OF THE ARCHAEOLOGICAL HERITAGE.

#### MINISTERIO DE TRABAJO MINISTRY OF LABOR

- Solicitud de la AUTORIZACIÓN DE LA PROPORCIONALIDAD o de la variación de proporcionalidad entre trabajadores nacionales y extranjeros. Request for the AUTHORIZATION OF PROPORTIONALITY or the variation in proportionality between national and foreign workers.

#### MINISTERIO DEL INTERIOR MINISTRY OF THE INTERIOR

- CONSULTA PREVIA A COMUNIDADES indígenas y negras para la explotación de los recursos naturales dentro de su territorio. PRIOR CONSULTATION WITH COMMUNITIES indigenous and afro-descendants for the exploitation of natural resources within their territory.

\*No todos los trámites son obligatorios, dependen de cada concesión.  
\*Not all procedures are mandatory, they depend on each concession.



# OBLIGACIONES ECONÓMICAS

## FINANCIAL OBLIGATIONS



Los exploradores y explotadores mineros deben pagar al Estado los siguientes valores de acuerdo con la etapa en la que se encuentre el proyecto:

**1. Exploración:** se debe pagar una cuota de alquiler de superficie, llamada Canon Superficial. El canon será equivalente a unidades de salario mínimo diario legal vigente (SMDLV) por hectárea/ año, según el área y fase del proyecto, de acuerdo con la siguiente escala:

Explorers and mine exploiters must pay the State the following values according to the stage of the project:

**1. Exploration:** A surface rental fee should be paid during this stage. The value of this fee shall equal one official minimum daily wage (OMDW) per hectare/year based on the project's total area and stage, according to the following table:

NÚMERO DE HECTÁREAS NUMBER OF HECTARES	SMDLV/HA* / OMDW/HA*		
	0 A 5 AÑOS 0 TO 5 YEARS	MÁS DE 5 AÑOS HASTA 8 AÑOS MORE THAN 5 YEARS UP TO 8 YEARS	MÁS DE 8 AÑOS HASTA 11 AÑOS MORE THAN 8 YEARS UP TO 11 YEARS
0-150	0,5	0,75	1
151-5.000	0,75	1,25	2
5.001-10.000	1,0	1,75	2

\*SDMLV: El salario mínimo diario oficial colombiano aplicable en 2023 es COP 38.666,67  
\*OMDW/ha\*: OMDW: The official minimum daily wage in Colombia for year 2023 is COP 38,667.67

Nota: para los contratos especiales de exploración y explotación minera de Áreas de Reserva Estratégica Minera, el canon superficial se rige por lo establecido en los Términos de Referencia de cada proceso.  
Note: for special mining exploration and exploitation contracts in Strategic Mining Reserve Areas, the surface fee is governed by the provisions of the Terms of Reference for each process.

**2. Construcción y Montaje:** se continuará cancelando el valor equivalente al último canon pagado durante la etapa de exploración.

**2. Construction and Assembly:** The fees paid during this stage should equal those of the last payment made during the exploration stage.

**3. Explotación:** se debe pagar regalías como compensación económica por el derecho a explotar los recursos minerales. Las regalías se calculan como un porcentaje del valor de la producción minera calculada en boca de mina.

**3. Exploitation:** Royalties must be paid as an economic compensation for the right to exploit mineral resources. Royalties are calculated as a percentage of the pithead value of extracted minerals.

### REGALÍAS ROYALTIES

**1,5%** Esmeraldas Emeralds

**4%** Oro y plata Gold and Silver

**5%** Platino Platinum

**5%** Cobre Copper

**6%** Oro de Aluvión Alluvial Gold

**10%** Radioactivos Radioactive Minerals

**12%** Sal Salt

**1-12%**  
del valor de la producción  
of production value

**10%** Carbón Coal

**5%** Carbón Coal

**12%** Níquel Nickel

Para explotaciones mayores a 3 millones de toneladas por año  
For production volumes over 3 million tons per year

Para explotaciones inferiores a 3 millones de toneladas por año  
For production volumes under 3 million tons per year

Sobre el precio FOB menos el 75% de los costos  
Percentage of the FOB price minus 75% of costs.

**1%** Calizas, yesos, arcillas y gravas  
Limestone, gypsum, clay and gravel

**5%** Otros minerales metálicos  
Other metallic minerals

**3%** Otros minerales no metálicos  
Other non-metallic minerals

Para más información sobre regalías y canon superficial, por favor contacte a la Agencia Nacional de Minería -ANM- o visite la página web: [www.anm.gov.co](http://www.anm.gov.co).

For more information on royalties and surface fees, please contact the National Mining Agency -ANM- or visit the website: [www.anm.gov.co](http://www.anm.gov.co).

Para más información sobre impuestos, por favor contacte a la Dirección de Impuestos y Aduanas Nacionales -DIAN- o visite la página web: [www.dian.gov.co](http://www.dian.gov.co).

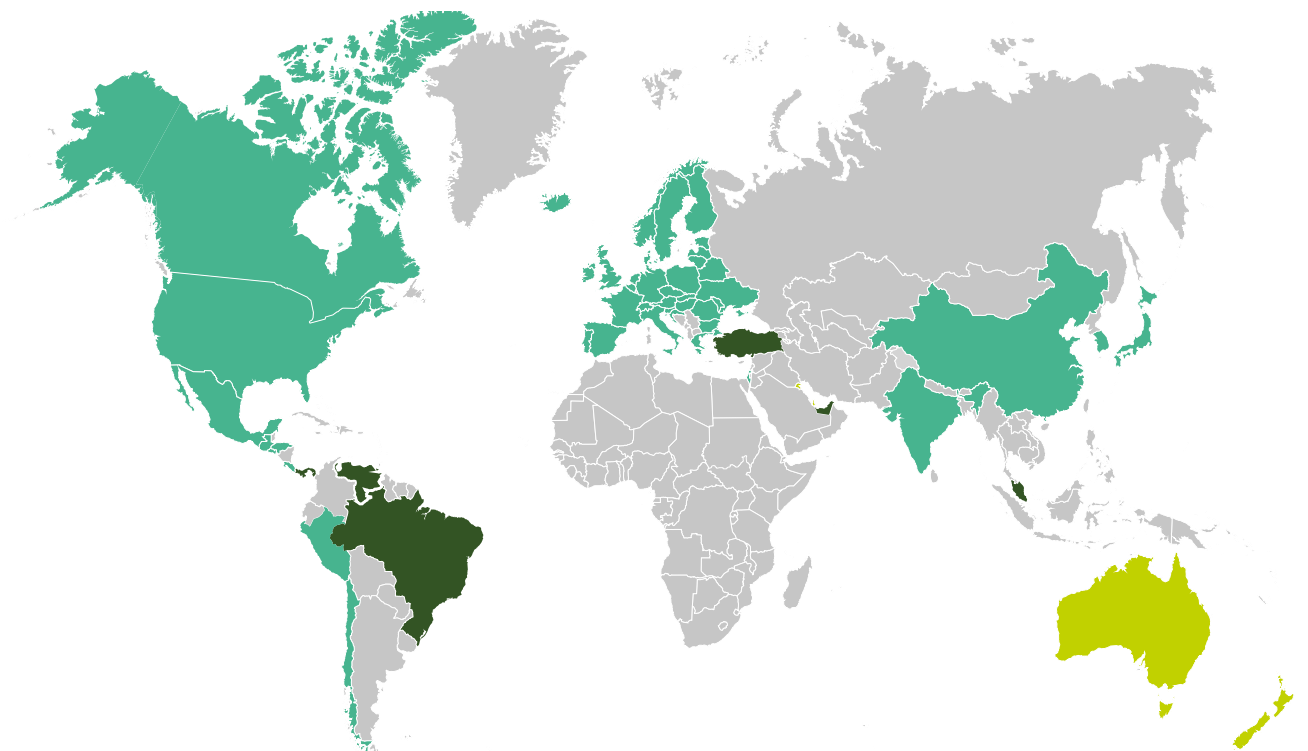
For more information on taxes, please contact the National Tax And Customs Administration -DIAN- or visit the website: [www.dian.gov.co](http://www.dian.gov.co).

## ACUERDOS COMERCIALES ACUERDOS INTERNACIONALES DE INVERSIÓN (AII)

### TRADE AGREEMENTS INTERNATIONAL INVESTMENT AGREEMENTS (IIA)

Colombia tiene 19 Acuerdos Internacionales para la Protección de la Inversión (AII) vigentes con 46 países y 6 suscritos, los cuales ofrecen una estabilidad política para las inversiones extranjeras.

Colombia has in force 19 International Investment Agreements (IIA) with 46 countries and 6 more are subscribed, offering political stability for foreign investment.



• **EN VIGENCIA / IN FORCE**

Canadá, Chile, China, México, República de Corea, Costa Rica, España, Estados Unidos, Francia, Guatemala – El Salvador – Honduras, India, Israel, Perú, Reino Unido, EFTA (Suiza - Liechtenstein - Islandia - Noruega), Unión Europea, Japón, Suiza, Alianza del Pacífico (México - Perú - Chile).

• **SUSCRITO / SIGNED**

Brasil, Emiratos Árabes Unidos, Panamá, Singapur, Turquía, Venezuela.

• **EN NEGOCIACIÓN / IN NEGOTIATION**

Australia (A.P.), - Nueva Zelanda (A.P.), Canadá (A.P.), Qatar, Kuwait.

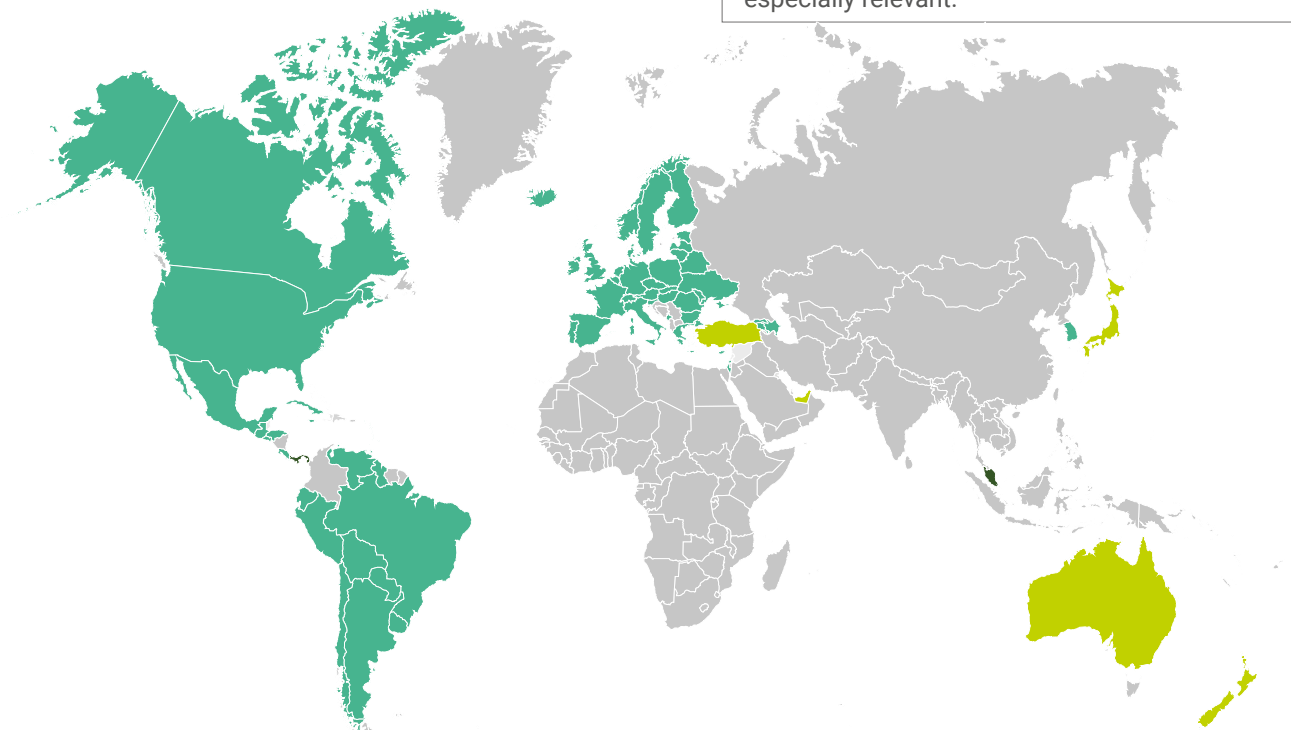
Fuente: www.tlc.gov.co/ Ministerio de Comercio, Industria y Turismo, octubre 2023. Procolombia, Guía Legal para Hacer Negocios en Colombia 2023. Source: www.tlc.gov.co/ Ministry of Commerce, Industry and Tourism, October 2023. Procolombia, Legal Guide to Doing Business in Colombia 2023.

## ACUERDOS PREFERENCIALES DE COMERCIO

### FREE TRADE AGREEMENTS (FTAs)

La política comercial colombiana es abierta al mundo; actualmente cuenta con 18 acuerdos comerciales en vigor (TLC y acuerdos de alcance parcial), incrementando las oportunidades de inversión y mejorando las condiciones comerciales con 64 países y acceso a más de 1.500 millones de consumidores. Se destacan los acuerdos con EE. UU, Canadá, Unión Europea, Mercosur, EFTA, República de Corea, CAN y Alianza del Pacífico (mecanismo de integración).

Colombia has an open trade policy. The country has 18 Trade Agreements in force (FTAs and partial scope agreements), increasing investment opportunities and improving trade conditions with 64 countries, and granting access to over 1.4 billion consumers. Agreements with the United States, Canada, the European Union, the Common Market of the South (Mercosur), EFTA, Republic of Korea and the Andean Community of Nations (CAN) and Pacific Alliance (integration mechanism) are especially relevant.



• **EN VIGENCIA / IN FORCE**

Mercosur (Argentina - Brasil - Paraguay - Uruguay), Canadá, Caricom (Jamaica – Belice – Barbados – Dominica – Antigua y Barbuda – Trinidad y Tobago – Guyana – Granada – Montserrat – San Cristóbal y Nieves – Santa Lucía – San Vicente y Las Granadinas), Chile, Alianza del Pacífico (Chile - México - Perú), República de Corea, Costa Rica, Cuba, Comunidad Andina (Bolivia - Ecuador - Perú), El Salvador – Guatemala – Honduras, Estados Unidos, Israel, México, EFTA (Suiza - Liechtenstein - Islandia - Noruega), Unión Europea, Venezuela, Reino Unido, Panamá.

• **SUSCRITO / SIGNED**

Panamá, Singapur (A.P.).

• **EN NEGOCIACIÓN / IN NEGOTIATION**

Japón, Australia (A.P.), Nueva Zelanda (A.P.), Emiratos Árabes Unidos, Turquía.

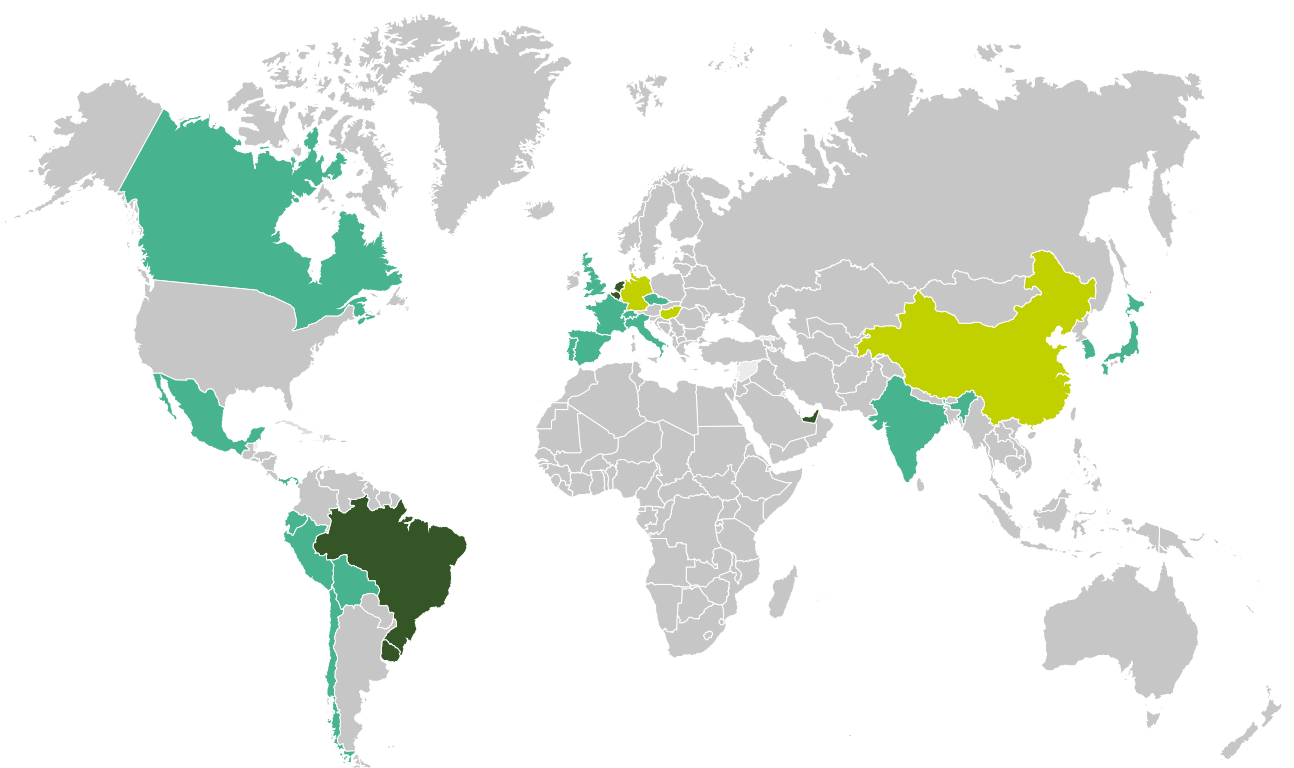
Fuente: Ministerio de Comercio, Industria y Turismo, octubre 2023. Procolombia, Guía Legal para Hacer Negocios en Colombia 2023. A.P.: Alianza del Pacífico. Source: Ministry of Commerce, Industry and Tourism, October 2023. Procolombia, Legal Guide to Doing Business in Colombia 2023. AP: Alianza del Pacífico (Pacific Alliance).

## ACUERDOS DE DOBLE TRIBUTACIÓN – ADT

### DOUBLE TAXATION AGREEMENTS - DTA

Colombia también cuenta con 15 Acuerdos de Doble Tributación vigentes con Canadá, Chile, Suiza y España, entre otros, que evitan que los residentes de los estados soberanos contratantes estén sometidos a doble imposición.

Colombia has 15 Double Taxation Agreements in force with Canada, Chile, Switzerland and Spain, among others, which prevent residents of the contracting sovereign states from being subject to double taxation.



#### • EN VIGENCIA / IN FORCE

Canadá, Chile, República de Corea, España, India, México, Comunidad Andina (Perú - Ecuador - Bolivia), Portugal, Reino Unido, República Checa, Suiza, Italia, Francia, Japón, Alianza del Pacífico (México - Chile - Perú).

#### • SUSCRITO / SIGNED

Emiratos Árabes Unidos, Uruguay, Brasil, Países Bajos.

#### • EN NEGOCIACIÓN / IN NEGOTIATION

Alemania, Bélgica, China, Hungría.

Fuente: PROCOLOMBIA, Guía Legal para Hacer Negocios en Colombia 2023 DIAN 2023, Convenios Tributarios Internacionales. A.P.: Alianza del Pacífico. Source: PROCOLOMBIA, Legal Guide for Doing Business in Colombia 2023, DIAN 2023, International Tax Agreements. AP: Alianza del Pacífico (Pacific Alliance)



Foto/Photo: Proyecto Buriticá, Zijin Mining Group Co., Ltd. - Continental Gold

# MINERÍA PARA LA VIDA

## MINING FOR LIFE

Colombia es un país comprometido con la minería responsable, incluyente y segura, en concordancia con las principales iniciativas internacionales de buenas prácticas. Por ello, se ha adherido a los siguientes organismos e iniciativas:

Colombia is committed to responsible, inclusive and safe mining in accordance with the most important international best practices. Therefore, the country has adhere to the following organizations and initiatives:



ORGANIZACIÓN PARA LA COOPERACIÓN Y EL DESARROLLO ECONÓMICOS - OCDE -  
ORGANIZATION FOR ECONOMIC COOPERATION AND DEVELOPMENT - OECD -

- Colombia se convirtió en mayo de 2018 en el miembro número 37 de la Organización para la Cooperación y el Desarrollo Económicos - OCDE - tras un proceso de adhesión de 5 años. Es el tercer país de América Latina, junto con Chile y México, en hacer parte de este organismo.
- El gobierno desarrolló e implementó las líneas directrices de la OCDE para la Debida Diligencia en la Cadena de Abastecimiento para Minerales en el año 2015, para lo cual la Agencia Nacional de Minería creó el Registro Único de Comercializadores de Minerales -RUCOM-, con el objetivo de controlar y mitigar la explotación y comercialización ilícita de minerales. Este instrumento permite el registro tanto para el consumo interno como para la exportación.
- El ingreso de Colombia a la OCDE refleja la estabilidad y credibilidad del país, posicionándolo como un referente de buenas prácticas en la región para la atracción de inversión extranjera.

- Colombia joined the OECD in May 2018 after a 5-year accession process, becoming the organization's 37th member. It is the third country in Latin America to be admitted, after Mexico and Chile.
- The government developed and implemented the OECD Due Diligence Guidance for Responsible Supply Chains of Minerals in 2015, through the creation, by the National Mining Agency, of the Single Registry of Mineral Traders -RUCOM- with the purpose of combating illegal exploitation and trade of minerals. This instrument allows for the registration of minerals for domestic consumption and export.
- Colombia's admission to the OECD reflects stability and credibility in the country, positioning it as a referent of best practices in the region for the attraction of foreign investment.



COMMITTEE FOR MINERAL RESERVES INTERNATIONAL  
REPORTING STANDARDS - CRIRSCO -

Colombia es el tercer país latinoamericano, después de Chile y Brasil, en ser admitido al Comité Internacional para el Reporte de Reservas Minerales -CRIRSCO-, organismo consultivo internacional que promueve las mejores prácticas para informar públicamente sobre los Resultados de Exploraciones, Recursos y Reservas Minerales. CRIRSCO representa a la industria minera en los asuntos relacionados con la clasificación y reporte de recursos y reservas minerales y es avalado por el Consejo Internacional de Minería y Metales (ICMM), entidad que reúne a las mayores compañías mineras del mundo y que cubren más del 80% del capital listado en las principales Bolsas de Valores del mundo.

La Comisión Colombiana de Recursos y Reservas Mineras (CCRR) fue admitida como miembro de CRIRSCO en 2018, sumándose a las **National Reporting Organizations** - NRO de Australasia, Brasil, Canadá, Chile, Europa y Estados Unidos, entre otras. Las NRO son entidades o grupos de entidades profesionales que cubren las exploraciones y la estimación de recursos y reservas minerales, incluyendo la consideración de factores modificadores y estudios de ingeniería requeridos para convertir recursos en reservas Minerales.

Cada NRO cuenta con un Estándar de reconocimiento internacional para el reporte de Recursos y Reservas Minerales, el cual permite que la industria minera haga una mejor gestión de sus activos e incremente la competitividad del sector, haciéndolo más atractivo a la inversión extranjera y facilitando su acceso a fuentes de financiación.

Colombia is the third Latin American country, after Chile and Brazil, to be admitted to the Committee for Mineral Reserves International Reporting Standards - CRIRSCO, international consultative body that promotes best practices for publicly reporting on the Results of Exploration, Resources and Mineral Reserves. CRIRSCO represents the mining industry in matters related to the classification and reporting of mineral resources and reserves and it is endorsed by the International Council on Mining and Metals - ICMM, an entity that brings together the largest mining companies in the world, covering more than 80% of the capital listed on the world's major stock exchanges.

The Colombian Commission for Mineral Resources and Reserves -CCRR was admitted as CRIRSCO member in 2018, joining the National Reporting Organizations - NRO of Australasia, Brazil, Canada, Chile, Europe and the United States, among others. NROs are professional entities or groups of entities that cover exploration and the estimation of mineral resources and reserves, including consideration of modifying factors and engineering studies required to convert resources into mineral reserves.

Each NRO has an internationally recognized Standard for Reporting Mineral Resources and Reserves, which allows the mining industry to better manage its assets and increase the sector's competitiveness making it more attractive to foreign investors, and facilitate access to financing.



## POLÍTICA DE DERECHOS HUMANOS DEL SECTOR MINERO ENERGÉTICO HUMAN RIGHTS POLICY OF THE MINING ENERGY SECTOR

Colombia es el primer país del mundo con una política sectorial que se compromete a respetar los Derechos Humanos de forma estratégica y sostenida. Mediante esta política, se busca generar un marco de acción que permita al sector minero energético fortalecer su contribución en la prevención, promoción, protección y garantía de los Derechos Humanos con enfoque diferencial.

La política propone 5 lineamientos generales:

- Articulación interinstitucional e intersectorial para la planeación y ejecución de las acciones del sector minero energético.
- Aportar a la sostenibilidad económica regional y reducción de la pobreza y la desigualdad.
- Transformación de la conflictividad social a través del relacionamiento constructivo entre el Estado, las empresas minero-energéticas y las comunidades.
- Cultura y procesos de formación en Derechos Humanos en la cadena de valor del sector minero energético.
- La transparencia como un factor de competitividad en el sector minero energético, a nivel regional y nacional.

Colombia is the first country in the world with a sectoral policy committed to respect the Human Rights, by a strategic and upheld way. These policy seeks to create an action framework that will enable the energy and mining sector to strengthen its contribution to the prevention, promotion, protection and guarantee of human rights with a differential approach.

The policy suggests five general guidelines:

- Interagency and intersectoral coordination for the planning and implementation of actions in the energy and mining sector.
- Contribute to regional economic sustainability and poverty and inequality reduction.
- Transformation of social conflict through the constructive relationship between the Government, the energy and mining companies and the communities.
- Culture and Human Rights training processes in the value chain of the energy and mining sector.
- Transparency as a factor of competitiveness in the energy and mining sector, at regional and national scope.

## Plan de Gestión Social

El Plan de Gestión Social es un instrumento que consolida los programas, proyectos y actividades desarrollados o por desarrollar por parte de un concesionario minero para:

- Potenciar y mantener relaciones positivas con los grupos de interés vinculados al desarrollo del proyecto.
- Generar oportunidades sociales y económicas en el área de influencia del proyecto e incrementar los beneficios derivados, con la participación de la comunidad.
- Prevenir, mitigar y atender los impactos sociales que puedan surgir por el desarrollo del proyecto.

La Agencia Nacional de Minería modificó los Términos de Referencia para la construcción de los Planes de Gestión Social en el año 2019.

**Más información disponible en:**  
[www.anm.gov.co/?q=planes-de-gestion-social](http://www.anm.gov.co/?q=planes-de-gestion-social)

## International Mines Rescue Body – IMRB

Organización internacional encargada de intercambiar información sobre operaciones, métodos, principios y entrenamiento de brigadas de rescate en el sector minero, de la cual Colombia hace parte desde 2017. Cada dos años, los países miembros adelantan la Conferencia Internacional del Cuerpo de Rescate Minero - IMRB, cuya novena versión fue organizada por la Agencia Nacional de Minería y realizada en Colombia en 2019.

En el 2024 Colombia será la sede oficial de la decimotercera versión de la Competencia Internacional del Cuerpo de Rescate Minero - IMRC, la cual se realizará del 13 al 20 de septiembre en los municipios Paz del Río, Sogamoso y Paipa en el Departamento de Boyacá.



La IMRC, es un evento de reentrenamiento en salvamento minero, en el que los representantes de cada país asistente, realizan pruebas relacionadas con rescate en minería subterránea, conocimiento en prevención y salvamento minero, destrezas mineras y extinción de fuego en superficie, entre otras; cumpliendo altos estándares y protocolos de seguridad minera.

**Más información disponible en:**  
<https://imrc2024.anm.gov.co/en/index.php>

## Social Management Plan

The Social Management Plan is an instrument that brings together the programmes, projects and activities developed or to be developed by a mining titleholder to:

- Strength and maintain positive relations with project's stakeholders.
- Generate social and economic opportunities in the project's area of influence and increase the derived benefits, with the participation of the community.
- Prevent, mitigate and attend social impacts that may arise from the development of the project.

The National Mining Agency modified the Terms of Reference for the construction of the Social Management Plans in 2019.

**For more information, visit:**  
<https://www.anm.gov.co/?q=planes-de-gestion-social>

## International Mines Rescue Body –IMRB

International organization responsible for exchanging information on operations, methods, principles and training of rescue brigades in the mining sector. Colombia is member since 2017. Every two years, member countries advance the International Mines Rescue Body Conference -IMRB, whose 9<sup>th</sup> version was organized by the National Mining Agency and held in Colombia in 2019.

In 2024 Colombia will be the official host of the 13<sup>th</sup> version of the International Mines Rescue Competition - IMRC, which will be held from September 13 to 20 in the municipalities of Paz del Río, Sogamoso and Paipa in the Department of Boyacá.



The IMRC is a mining rescue retraining event, in which the representatives of each attending country perform tests related to subway mining rescue, knowledge in mining prevention and rescue, mining skills and surface fire extinguishing, among others, complying with high standards and mining safety protocols.

**For more information, visit:**  
<https://imrc2024.anm.gov.co/en/index.php>

## REFERENCIAS GENERALES

### GENERAL REFERENCES

- Asociación Colombiana de Minería –ACM-: [www.acmineria.com.co](http://www.acmineria.com.co)
- Asociación Colombiana de Productores de Agregados Pétreos de Colombia –ASOGRAVAS-: [www.asograsvas.org](http://www.asograsvas.org)
- Asociación de Corporaciones Autónomas Regionales y de Desarrollo Sostenible – ASOCARS-: [www.asocars.org](http://www.asocars.org)
- Autoridad Nacional de Licencias Ambientales – ANLA-: [www.anla.gov.co](http://www.anla.gov.co)
- Banco de la República: [www.banrep.gov.co](http://www.banrep.gov.co)
- Banco Mundial: [www.bancomundial.org](http://www.bancomundial.org)
- Behre Dolbear Group: [www.dolbear.com](http://www.dolbear.com)
- BP Statistical Review of World Energy: [www.bp.com](http://www.bp.com)
- Comisión Chilena del Cobre - Cochilco: <https://www.cochilco.cl/Paginas/Estadisticas/Publicaciones/Anuario.aspx>
- Departamento Administrativo Nacional de Estadística -DANE: [www.dane.gov.co](http://www.dane.gov.co)
- Departamento Nacional de Planeación: [www.dnp.gov.co](http://www.dnp.gov.co)
- Dirección de Impuestos y Aduanas Nacionales –DIAN-: [www.dian.gov.co](http://www.dian.gov.co)
- DIAN - Convenios Tributarios Internacionales : [www.dian.gov.co/normatividad/convenios/Paginas/ConveniosTributariosInternacionales.aspx](http://www.dian.gov.co/normatividad/convenios/Paginas/ConveniosTributariosInternacionales.aspx)
- EITI: [www.eiti.org](http://www.eiti.org)
- Federación Nacional de Productores de Carbón –FENALCARBON-: [www.fenalcarbon.org.co](http://www.fenalcarbon.org.co)
- Fraser Institute: [www.fraserinstitute.org](http://www.fraserinstitute.org)
- IMD World Competitiveness Center: [www.imd.org/wcc/world-competitiveness-center/](http://www.imd.org/wcc/world-competitiveness-center/)
- INGEOMINAS, 1987. Recursos Minerales de Colombia Tomos I y II. Bogotá
- International Energy Agency: [www.iea.org](http://www.iea.org)
- International Mines Rescue Body (IMRB): <https://minerescue.org/>
- Mining Annual Review, 1984 en Mining Journal, London 1984, Grupos Minerales – Anexo D [http://aplicaciones1.ingeminas.gov.co/Bodega%5Ci\\_vector%5C220%5C06%5C1000%5C24453%5Cdocumento%5Cpdf%5C2105244531102000.pdf](http://aplicaciones1.ingeminas.gov.co/Bodega%5Ci_vector%5C220%5C06%5C1000%5C24453%5Cdocumento%5Cpdf%5C2105244531102000.pdf)
- Ministerio de Comercio, Industria y Turismo: [www.mincit.gov.co](http://www.mincit.gov.co)
- Ministerio de Minas y Energía: [www.minminas.gov.co](http://www.minminas.gov.co)
- Natural Resource Governance Institute (NRGI): [www.resourcegovernance.org](http://www.resourcegovernance.org)
- Procolombia: [www.procolombia.co](http://www.procolombia.co) - [www.inviertaencolombia.com.co](http://www.inviertaencolombia.com.co)
- Secretaría de Minas de la Gobernación de Antioquia: <https://www.antioquia.gov.co/secretaria-de-minas>
- Servicio Geológico Colombiano, 2012. Áreas con potencial mineral para definir Áreas de Reserva Estratégica del Estado, Bogotá. <http://aplicaciones1.sgc.gov.co/sicat/html/SubProductos.aspx?Identificador=220042105050024603110001000>
- Servicio Nacional de Geología y Minería de Chile –Sernageomin-: <http://www.sernageomin.cl>
- Sistema de información Minero Colombiano – SIMCO: <https://www1.upme.gov.co/simco/Paginas/home.aspx>
- Thomson Reuters: [www.thomsonreuters.com](http://www.thomsonreuters.com)
- Trade Map: [www.trademap.org](http://www.trademap.org)
- Unión Europea: [www.europa.eu](http://www.europa.eu)
- US Geological Survey: [www.usgs.gov](http://www.usgs.gov)
- Ventanilla Integral de Trámites Ambientales - VITAL: <http://vital.minambiente.gov.co/SILPA/TestSilpa/security/login.aspx>
- Ventanilla Única de Comercio Exterior – VUCE : [www.vuce.gov.co/vuce/tramites-y-servicios-de-la-vuce](http://www.vuce.gov.co/vuce/tramites-y-servicios-de-la-vuce)
- World Coal Association: [www.worldcoal.org](http://www.worldcoal.org)
- World Gold Council: <http://www.gold.org/gold-mining/where-gold-mining-occurs/interactive-gold-mining-map>



Foto/Photo: Shutterstock





AGENCIA NACIONAL DE  
**MINERÍA**



[www.anm.gov.co](http://www.anm.gov.co)  
[mineriaencolombia.anm.gov.co](http://mineriaencolombia.anm.gov.co)

[promocion@anm.gov.co](mailto:promocion@anm.gov.co)

  [anmcolombia](#)  [agencianacionalmineria](#)

 [@ANMColombia](#)  [Agencia Nacional de Minería](#)